

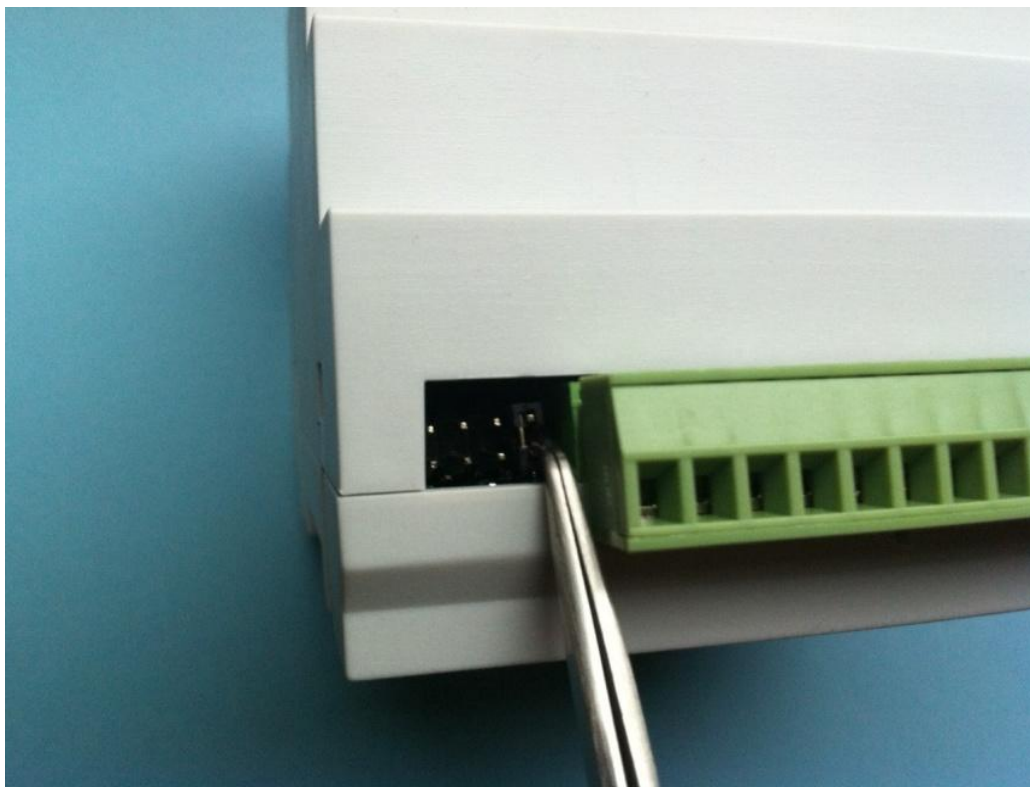
## AKTUALIZACJA STERBOX WXTC i WXTD do wersji 2.1.3

**Przed rozpoczęciem aktualizacji proszę dokładnie przeczytać całą instrukcję i postępować zgodnie z podanymi procedurami.**

1. Zaopatrzyć się w zworkę do styków znajdujących się obok złącza kablowych 16 stykowych lub inny element umożliwiający wykonanie tymczasowej zwory.



2. Wyłącz zasilanie Sterboxa i załóż zworkę na styki kołków znajdujących się najbliżej złącza kablowego 16 stykowego.



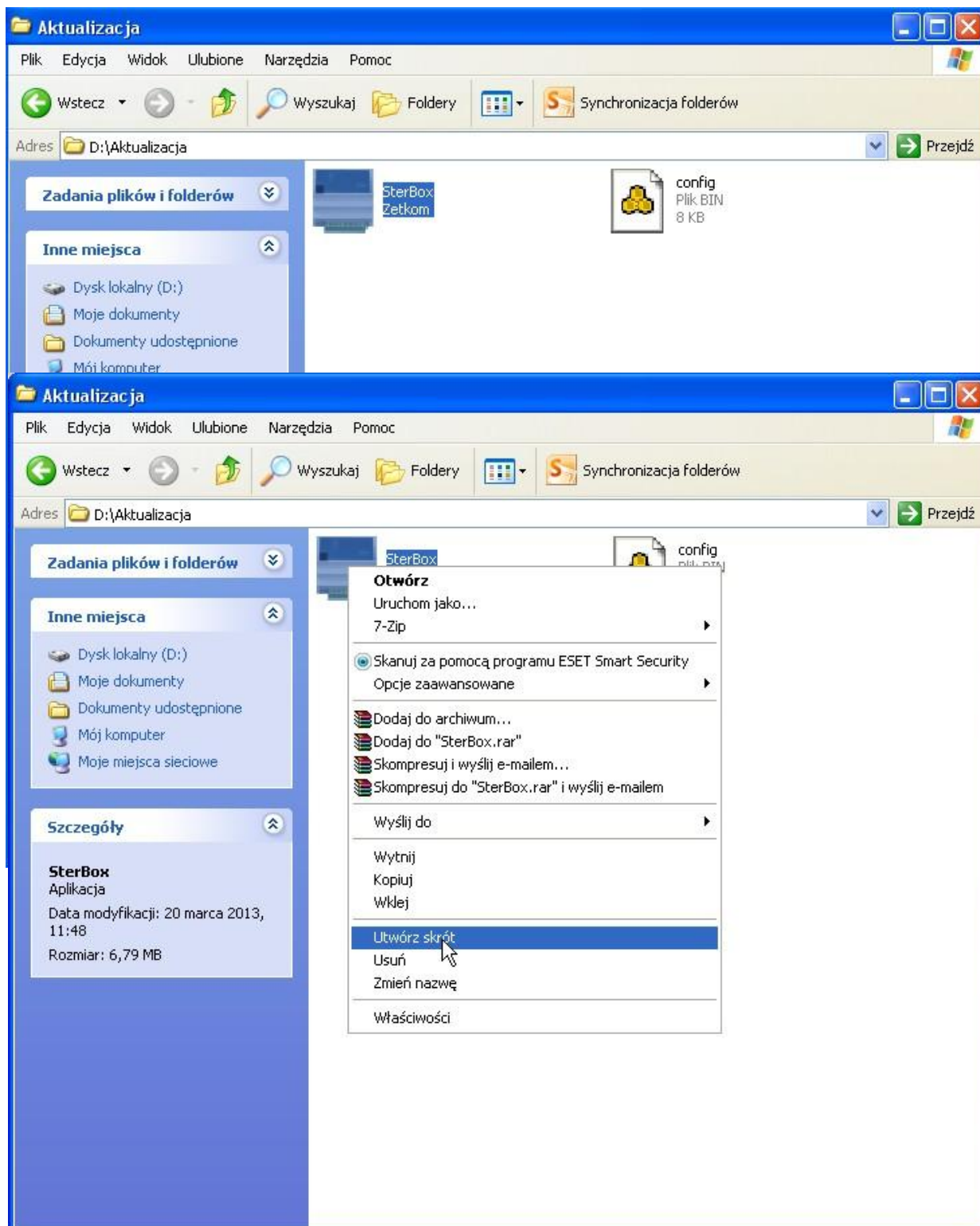
3. Włącz zasilanie i połącz się ze Sterbox-em.

4. Wejść do ustawień generalnych i kliknij na ustawienia domyślne a następnie zamknij przeglądarkę.

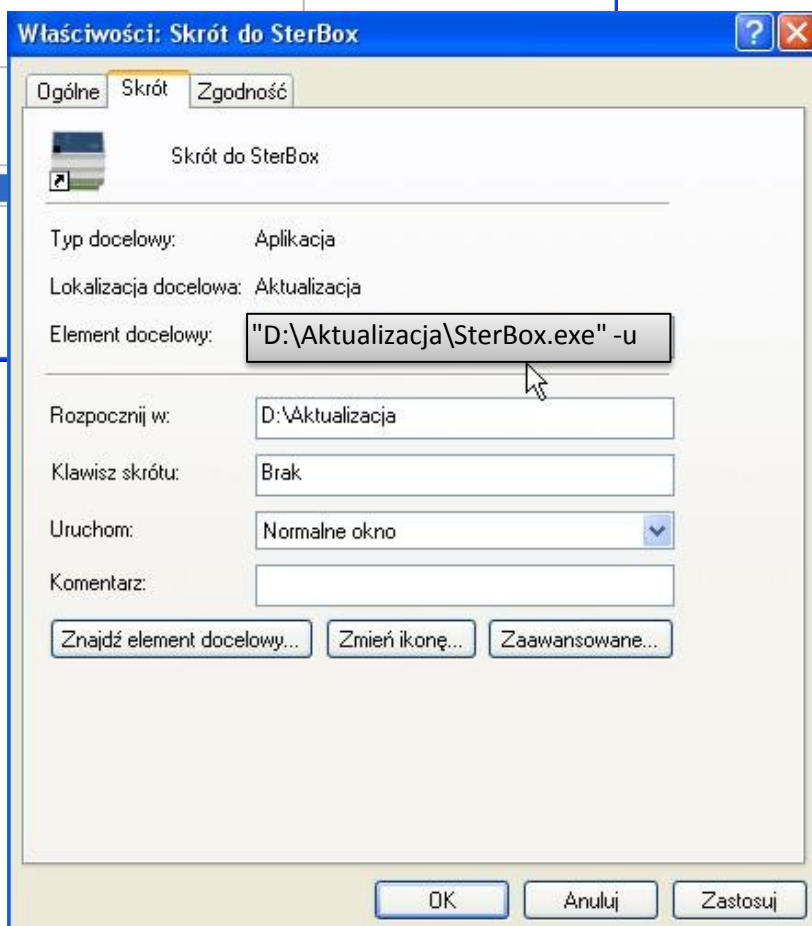
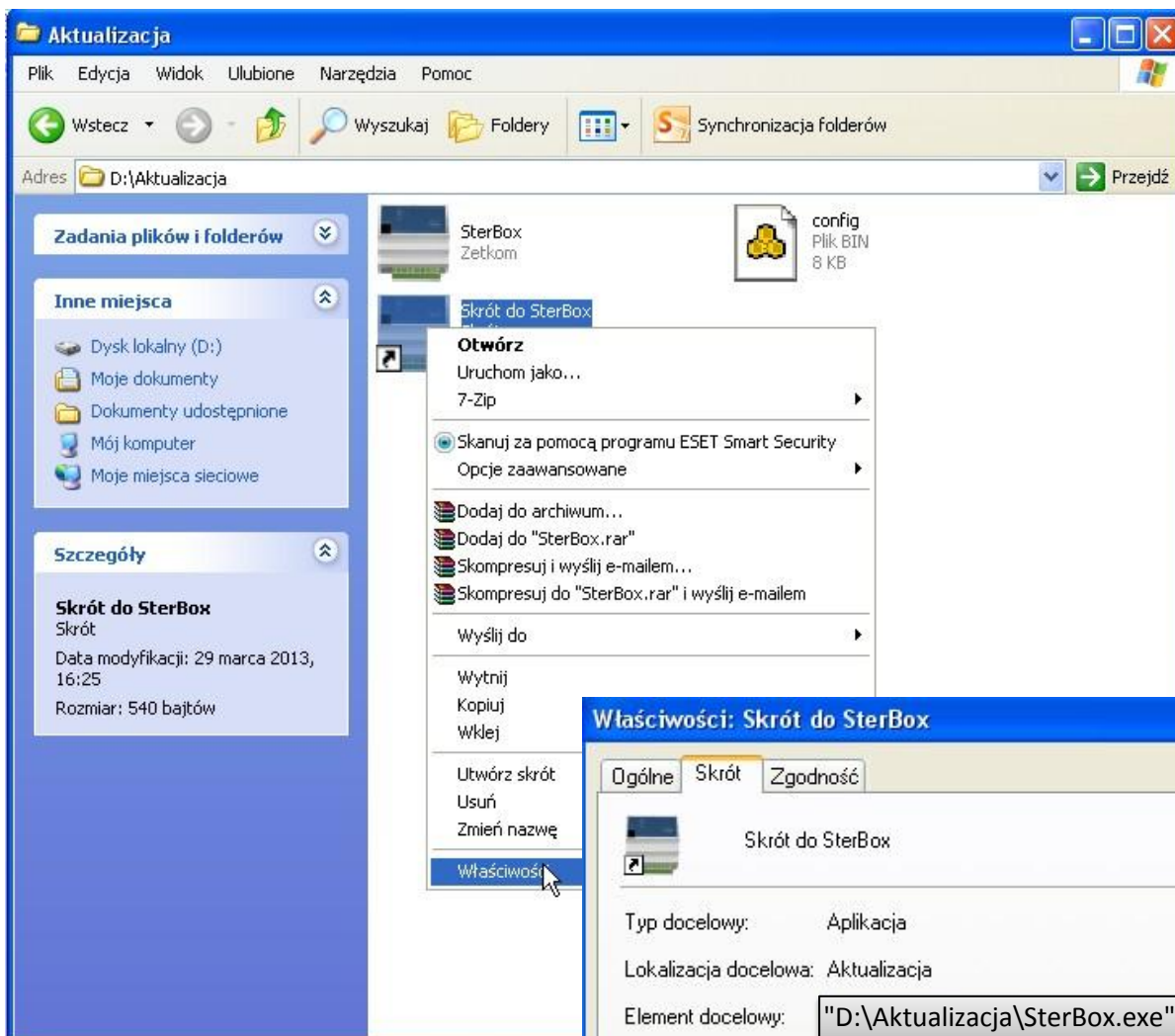
### Sterbox ustawienia generalne

Sterownik wersja X		Nazwa: LICZNIK_1		IP: 192.168.0.177		Czas: 2013-05-02 16:10:10 Czw	
Ustawienia sieciowe							
Adres IP	Maska podsieci	Brama	Serwer DNS1	Serwer DNS2	MAC		
192.168.0.177	255.255.255.0	192.168.0.1	192.168.0.1	192.168.0.1	00-A8-26-00-00-B2		
Czas	Nazwa sieciowa	Hasło Sterbox	Hasło ustawień	DHCP	Podstawa czasu 100ms		
2013-05-02 16:10:10	STER_1	1234	abcd	<input type="checkbox"/>	<input type="checkbox"/>		
Czas z internetu	Serwer czasu SNTP	Odświeżanie strony sterowania	Odświeżanie stron ustawień	Port HTTP	Port TCP		
<input checked="" type="checkbox"/>	ntp1.tp.pl	15	15	80	7080		
<input type="button" value="Zapisz i restartuj"/>							
<input type="button" value="Przeglądaj..."/>		<input type="button" value="Przywróć konfigurację"/>		<input type="button" value="Zachowaj konfigurację"/>		<input type="button" value="Ustawienia domyślne"/>	

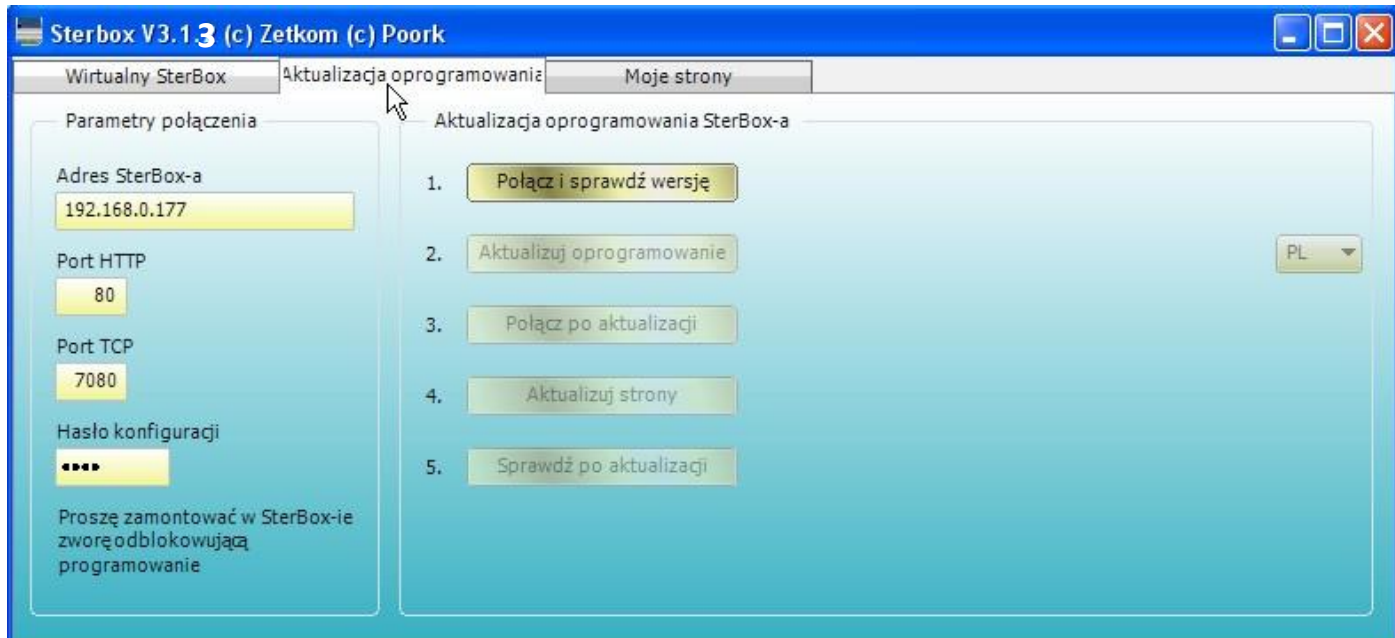
5. Wypakuj pobrany plik a następnie utwórz skrót.



6. Kliknij prawym klawiszem na skrócie i otwórz właściwości następnie w liniice **Element docelowy** dopisz za spacją **-u** , a następnie kliknij zastosuj.



7. Kliknij na utworzony skrót. Otworzy się okno jak poniżej. Następnie kliknij na zakładkę **Podłącz i sprawdź wersję** .



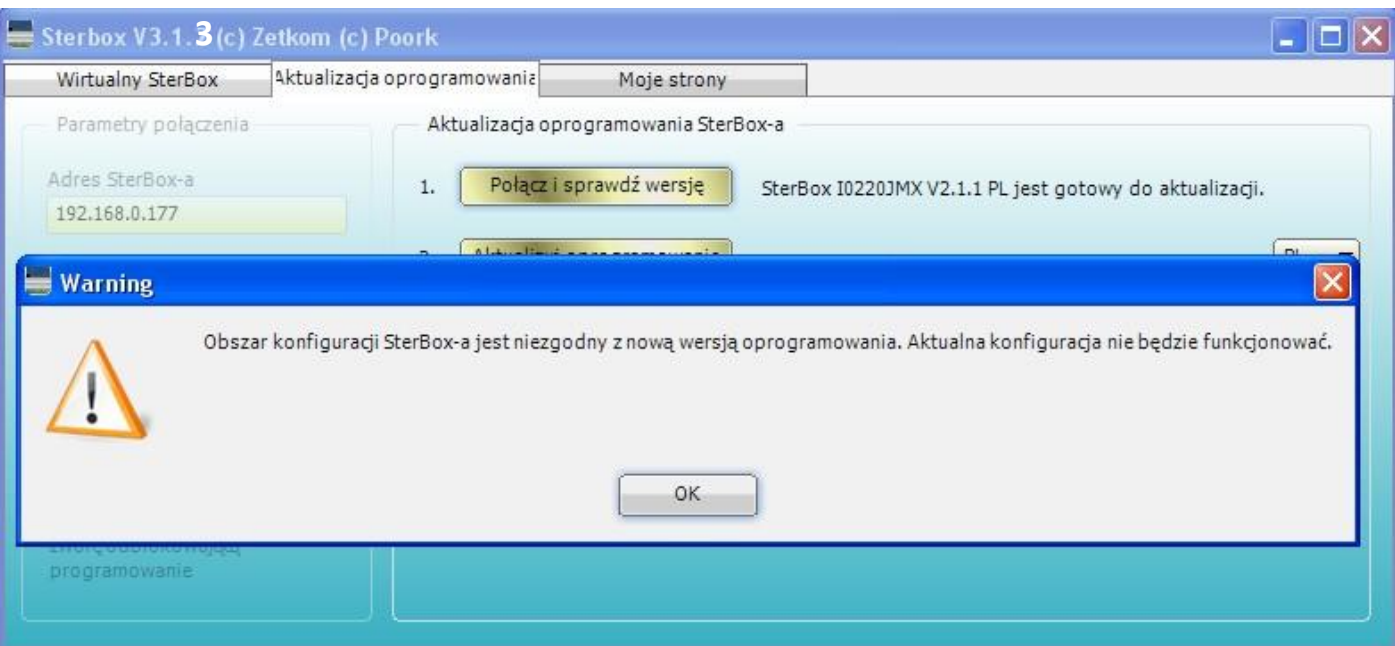
**8. Pojawi się okno ostrzegawcze informujące ,iż nowe oprogramowanie nie będzie zgodne z dotychczasowymi konfiguracjami. Nie będzie można również wgrać konfiguracji wcześniej utworzonych w innych niższych wersjach.**

**Dotyczy aktualizacji z wersji 2.1.1 i poniżej.**

**Sterbox będzie musiał być zaprogramowany od nowa.**

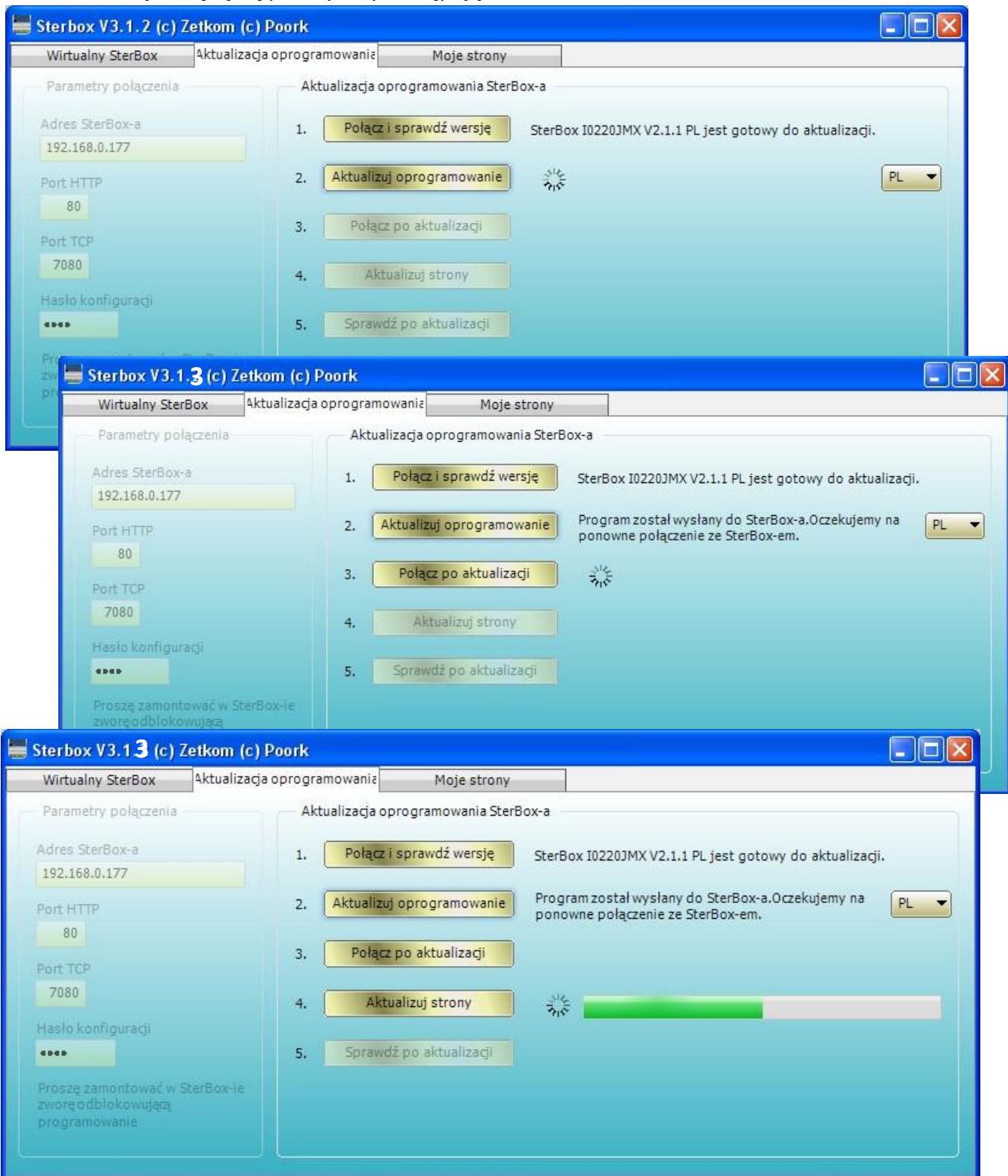
**Zanim przejdziesz dalej zastanów się czy na pewno jesteś na to zdecydowany.**

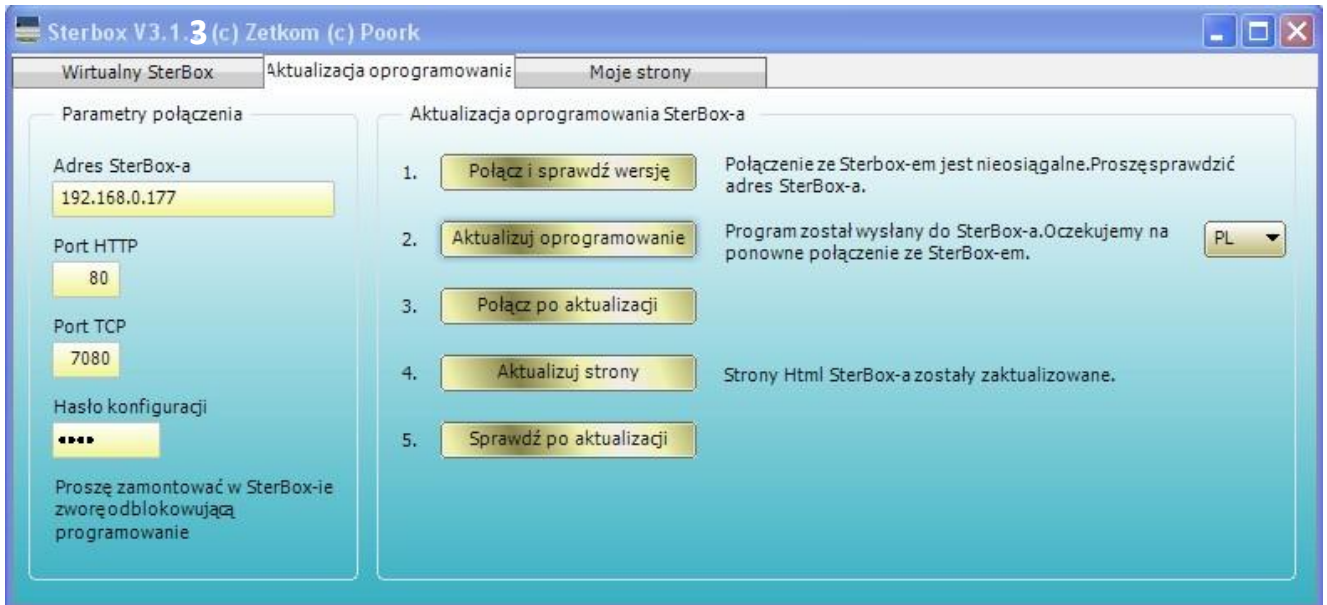
**Jeżeli TAK to kliknij OK**





9. Teraz rozpoczyna się proces aktualizacji . **Aktualizuj oprogramowanie.**  
Kolejno będą się pokazywały następujące okna

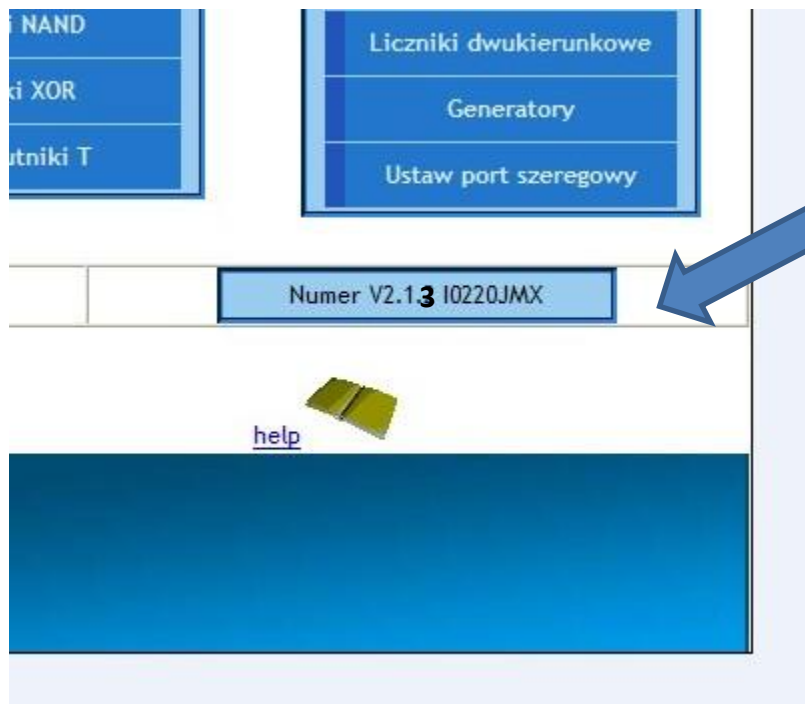




10. Proces aktualizacji oprogramowania dobiegł końca. Teraz należy wgrać podstawową konfigurację, która była załączona w zopakowanym pliku.

**Dotyczy aktualizacji z wersji 2.1.1 i poniżej. W przypadku aktualizacji z wersji 2.1.2. nie jest to konieczne.**

W tym celu należy połączyć się przeglądarką ze Sterbox-em i wejść do ustawień, sprawdzić wersję a następnie wejść do ustawień generalnych.



11. Następnie klikamy na zakładkę **Przeglądaj** i wskazujemy plik konfiguracji.  
Po wskazaniu pliku klikamy na zakładkę **Przywróć konfigurację**.  
Pojawi się okno z komunikatem o wgraniu konfiguracji.

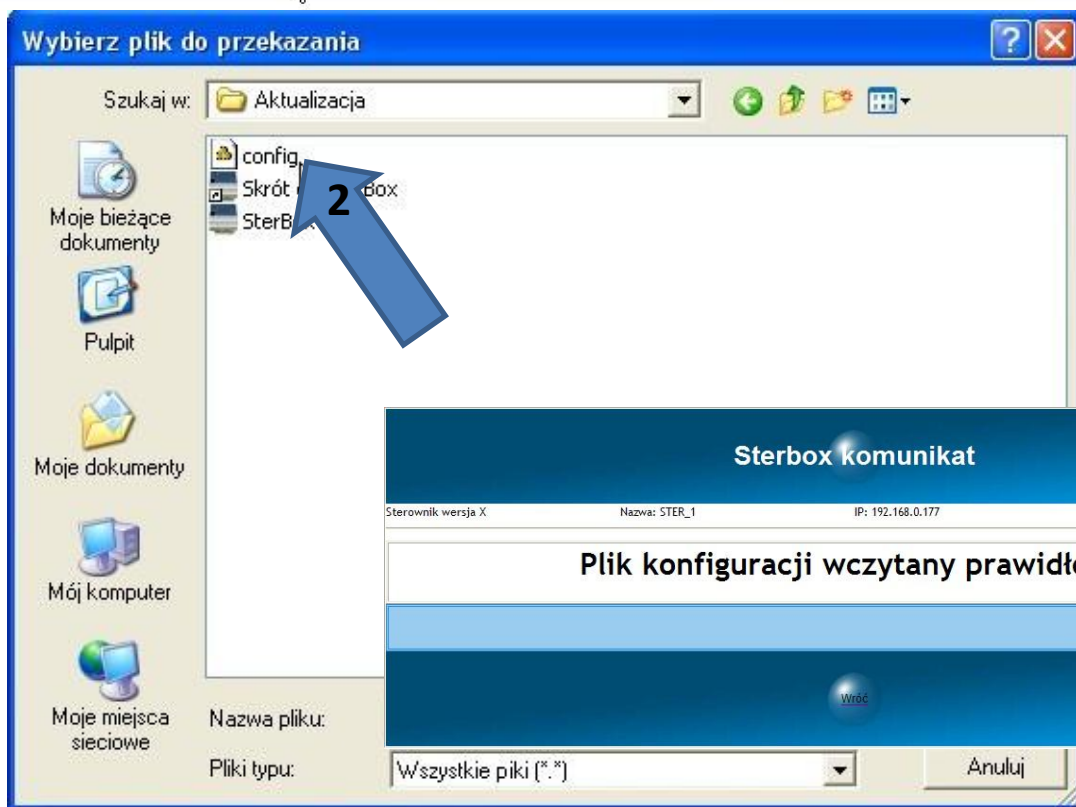
## Sterbox ustawienia generalne

Sterownik wersja X      Nazwa: LICZNIK\_1      IP: 192.168.0.177      Czas: 2013-05-02 16:43:58 Czw

Ustawienia sieciowe

Adres IP	Maska podsieci	Brama	Serwer DNS1	Serwer DNS2	MAC
192.168.0.177	255.255.255.0	192.168.0.1	192.168.0.1	192.168.0.1	00-A8-26-00-00-B2
Czas	Nazwa sieci	Hasło Sterbox	Hasło ustawień	DHCP	Podstawa czasu 100ms
2013-05-02 16:43:58	STER_1	1234	abcd	<input type="checkbox"/>	<input type="checkbox"/>
Czas z internetu	Serwer czasu	Odświeżanie sterowania	Odświeżanie stron ustawień	Port HTTP	Port TCP
<input checked="" type="checkbox"/>	ntp1.tp.pl	15	15	80	7080



12. Teraz można „wyjść” ze Sterboxa. Wyłączyć zasilanie. Zdjąć zworę.

**Proces aktualizacji ZAKOŃCZONY**